

ΕΝΗΜΕΡΩΤΙΚΟ ΣΗΜΕΙΩΜΑ «ΓΥΝΑΙΚΕΣ ΚΑΙ ΥΓΕΙΑ»

Σεπτέμβριος 2016

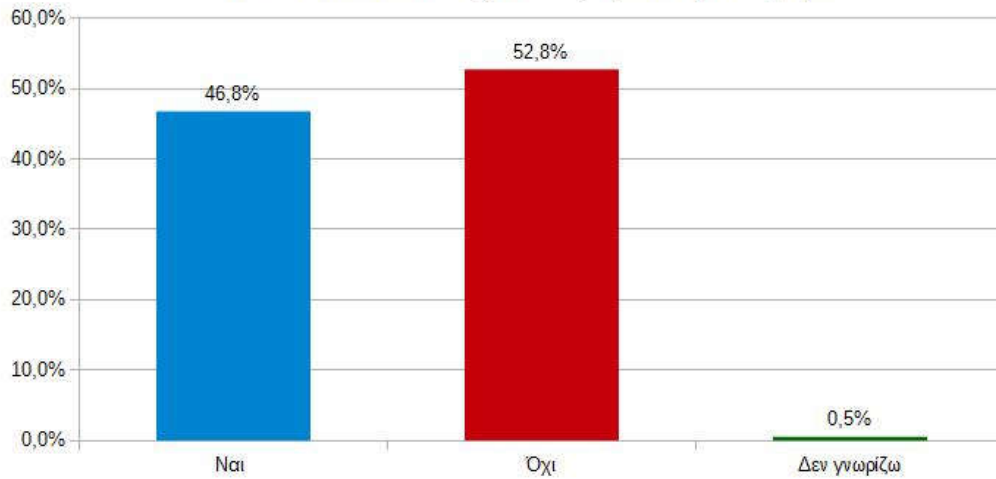
Το τρίτο Ενημερωτικό σημείωμα του Παρατηρητηρίου της Γενικής Γραμματείας Ισότητας των Φύλων (Γ.Γ.Ι.Φ.) εντάσσεται στο θεματικό πεδίο “Γυναίκες και Υγεία”.

Συγκεκριμένα, παρουσιάζονται στατιστικά στοιχεία της Εθνικής Έρευνας Υγείας έτους 2009 και της Έρευνας Υγείας 2014 της ΕΛΣΤΑΤ σχετικά με το θέμα της χρήσης υπηρεσιών υγείας εκ μέρους των γυναικών όσον αφορά τη Μαστογραφία και το ΤΕΣΤ ΠΑΠ, καθώς και του Παρατηρητηρίου Ισότητας των Φύλων με τους εξής δείκτες:

- Ποσοστό γυναικών που έχουν υποβληθεί σε μαστογραφία
 - Ο δείκτης υπολογίζεται ως το ηλικίο των γυναικών (ηλικίας άνω των 15 ετών) που έχουν υποβληθεί έστω και μια φορά σε μαστογραφία προς το συνολικό αριθμό γυναικών (ηλικίας άνω των 15 ετών).
 - Η μαστογραφία είναι μια ανώδυνη ακτινολογική εξέταση που χρησιμοποιεί χαμηλής δόσης ακτινοβολία και επιτρέπει την ανίχνευση προβλημάτων του μαστού.
- Ποσοστό γυναικών που έχουν υποβληθεί σε κυτταρολογικό έλεγχο κατά Παπανικολάου (ΤΕΣΤ ΠΑΠ)
 - Ο δείκτης υπολογίζεται ως το ηλικίο των γυναικών (ηλικίας άνω των 15 ετών) που έχουν υποβληθεί έστω και μια φορά σε ΤΕΣΤ ΠΑΠ προς το συνολικό αριθμό γυναικών (ηλικίας άνω των 15 ετών).
 - Ο κυτταρολογικός έλεγχος κατά Παπανικολάου (Τεστ-Παπ) είναι μια ανώδυνη εξέταση και επιτρέπει την ανίχνευση του καρκίνου του τραχήλου της μήτρας

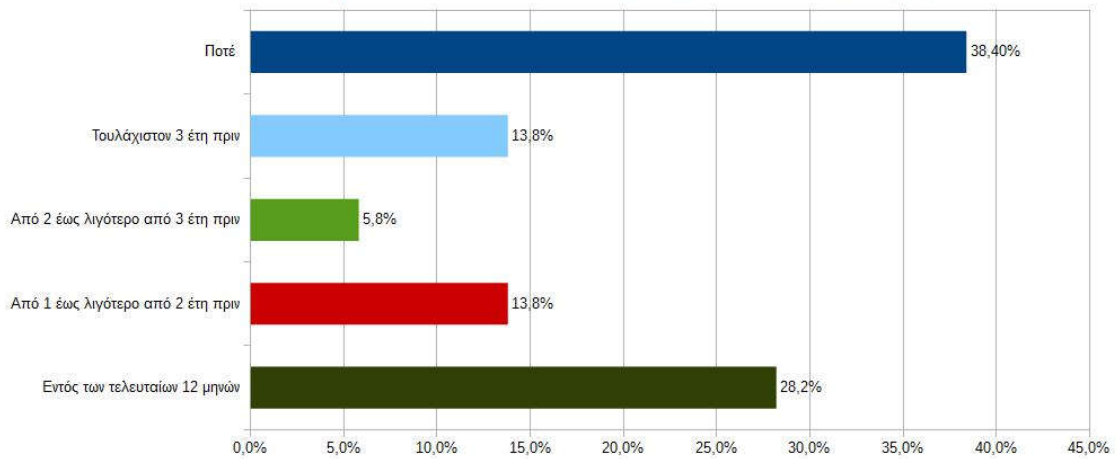
Η Έρευνα Υγείας (Health Survey) είναι μέρος του Ευρωπαϊκού Στατιστικού Προγράμματος European Health Interview Survey, στο οποίο συμμετέχουν όλα τα κράτη μέλη της Ευρωπαϊκής Ένωσης. Πρόκειται για έρευνα, που διενεργείται κάθε πέντε (5) έτη και διενεργήθηκε για πρώτη φορά το 2009. Βασικός στόχος της έρευνας είναι η μελέτη και παροχή, σε ευρωπαϊκό και εθνικό επίπεδο, αναλυτικών πληροφοριών για την κατάσταση υγείας του πληθυσμού, τους παράγοντες που την επηρεάζουν και τη χρήση υπηρεσιών υγείας (Συνολτική έκθεση Ποιότητας για χρήστες, Έρευνα Υγείας 2014, ΕΛΣΤΑΤ).

• Ποσοστό % Γυναικών που έχουν υποβληθεί σε μαστογραφία



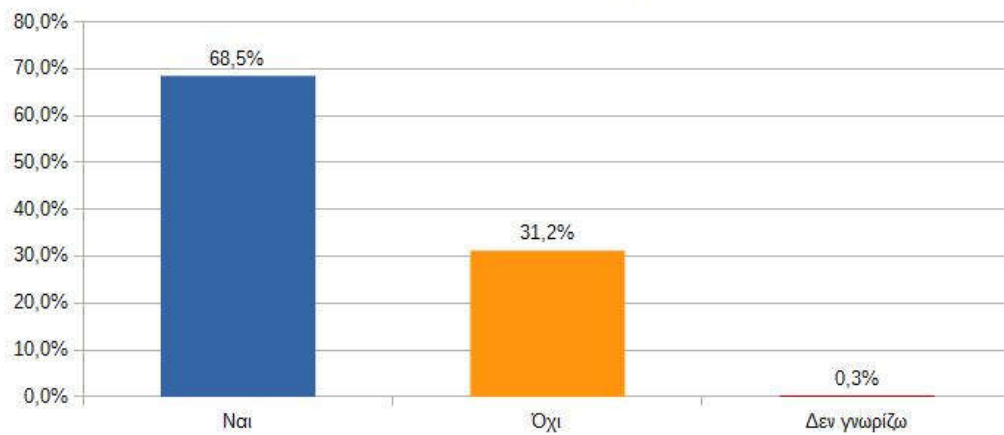
Πηγή: ΕΛΣΤΑΤ, Εθνική Έρευνα Υγείας; Έτος 2009

Ποσοστιαία κατανομή γυναικείου πληθυσμού ηλικίας 15 ετών και άνω που έκανε μαστογραφία



Πηγή: ΕΛΣΤΑΤ, Έρευνα Υγείας; Έτος 2014 – Δελτίο Τύπου 15/6/2016

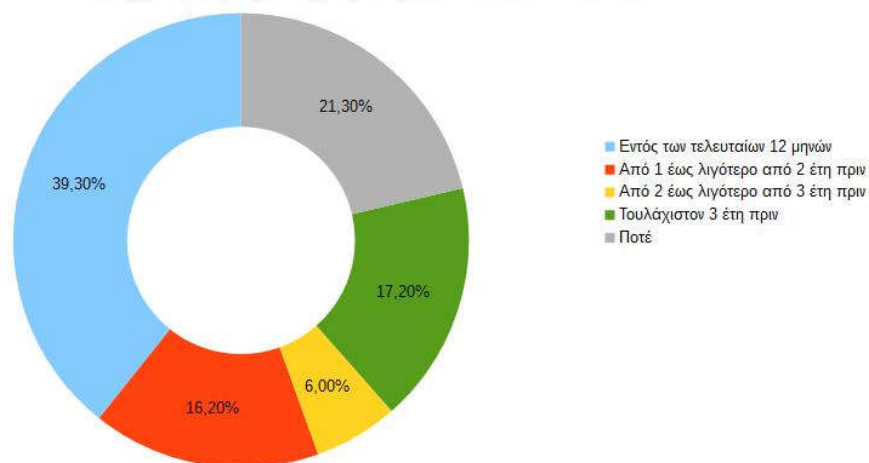
• Ποσοστό % Γυναικών που έχουν υποβληθεί σε ΤΕΣΤ ΠΑΠ



Πηγή: ΕΛΣΤΑΤ, Έρευνα Υγείας; Έτος 2009

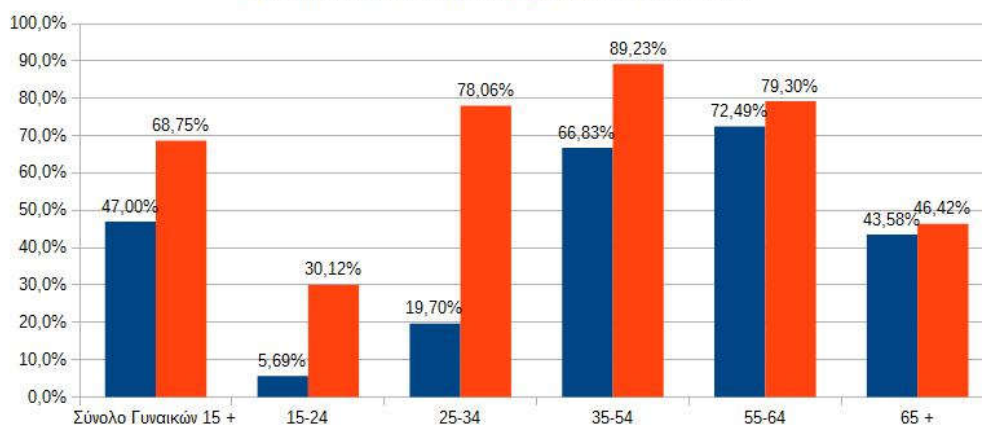
Ποσοστιαία κατανομή γυναικείου πληθυσμού ηλικίας 15 ετών και άνω που έκανε ΤΕΣΤ ΠΑΠ

Πηγή: ΕΛΣΤΑΤ, Έρευνα Υγείας, Έτος 2014 – Δελτίο Τύπου 15/6/2016



Ποσοστό % πραγματοποίησης μαστογραφίας και ΤΕΣΤ ΠΑΠ ανα ηλικιακή ομάδα

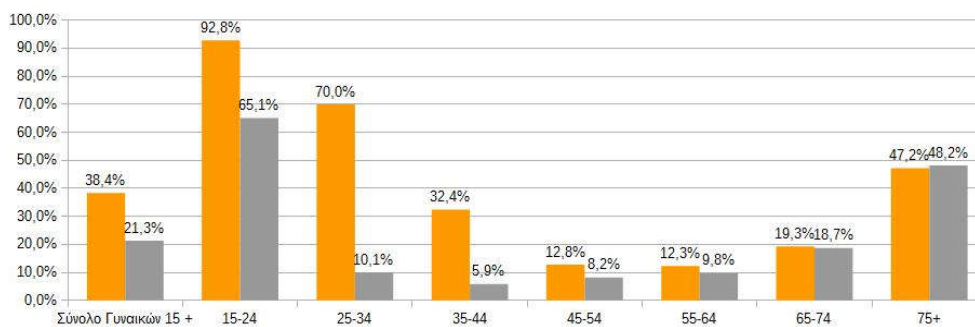
■ Πραγματοποίηση Μαστογραφίας ■ Πραγματοποίηση ΤΕΣΤ ΠΑΠ



Πηγή: ΕΛΣΤΑΤ, Εθνική Έρευνα Υγείας, Έτος 2009

Γυναίκες κάθε ομάδας ηλικιών που δεν έχουν κάνει ποτέ μαστογραφία - ΤΕΣΤ ΠΑΠ

■ Δεν έχουν κάνει ποτέ Μαστογραφία ■ Δεν έχουν κάνει ποτέ ΤΕΣΤ ΠΑΠ



Πηγή: ΕΛΣΤΑΤ, Εθνική Έρευνα Υγείας, Έτος 2014

Από τα στοιχεία παρατηρούμε τα εξής:

- Το έτος 2009 το 52,8 % των γυναικών δεν είχε κάνει ποτέ μαστογραφία.
- Το έτος 2014 το ποσοστό των γυναικών που δεν είχε κάνει ποτέ μαστογραφία έπεσε στο 38,4 %.
- Το έτος 2009 το 31,2 % των γυναικών δεν είχε κάνει ποτέ ΤΕΣΤ ΠΑΠ
- Το έτος 2014 το ποσοστό των γυναικών που δεν είχε κάνει ποτέ ΤΕΣΤ ΠΑΠ έπεσε στο 21,3 %.
- Το έτος 2009 το ποσοστό των γυναικών της ηλικιακής κατηγορίας 25-34 που δεν είχε κάνει ποτέ ΤΕΣΤ ΠΑΠ ήταν 21,94% ενώ το 2014 το ποσοστό αυτό έπεσε στο 10,7%.
- Το έτος 2009 το ποσοστό των γυναικών της ηλικιακής κατηγορίας 55-64 που δεν είχε κάνει ποτέ μαστογραφία ήταν 27,51% ενώ το 2014 το ποσοστό αυτό έπεσε στο 12,3%.

Κοινωνικο-οικονομικοί παράγοντες και εμφάνιση κάποιων μορφών καρκίνου:

Από αρκετές μελέτες προκύπτει ότι το κοινωνικο-οικονομικό επίπεδο του ατόμου σχετίζεται με την πιθανότητα εμφάνισης κάποιων μορφών καρκίνου.

- Οι καρκίνοι του πνεύμονα, του στομάχου και του οισοφάγου εμφανίζονται συχνότερα στα κατώτερα οικονομικά και κοινωνικά στρώματα.
- Ο καρκίνος του μαστού εντοπίζεται συχνότερα στα ανώτερα κοινωνικά στρώματα, ενώ του τραχήλου της μήτρας στα κατώτερα.
- Το σύνολο δε της θνησιμότητας από κακοήθεις νεοπλασίες φαίνεται να σχετίζεται άμεσα και ισχυρά με το χαμηλό κοινωνικο-οικονομικό επίπεδο, τη χρόνια ψυχο-κοινωνική επιβάρυνση (psycho-social burden) και καταστάσεις όπως η ανεργία κ.ο.κ.

Πρόσβαση στις υπηρεσίες υγείας ατόμων χαμηλότερου κοινωνικο-οικονομικού επιπέδου:

- Έχει επίσης πλήρως τεκμηριωθεί ότι για τις περισσότερες μορφές καρκίνου (π.χ. του πνεύμονα, του παχέος εντέρου και του μαστού) άτομα χαμηλότερου κοινωνικο-οικονομικού επιπέδου έχουν μειωμένη πρόσβαση στις υπηρεσίες υγείας, με αποτέλεσμα ανεπαρκή πρόληψη, διάγνωση του καρκίνου σε πιο προχωρημένα στάδια και πλημμελή θεραπεία.

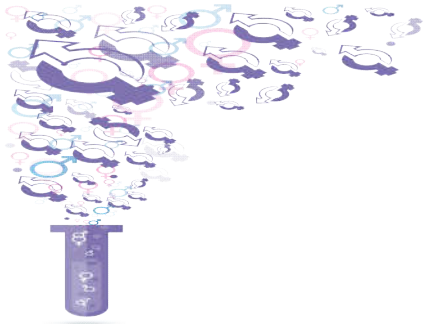
Πηγή: Υπουργείο Υγείας & Κοινωνικής Αλληλεγγύης / Γενική Γραμματεία Δημόσιας Υγείας /ΕΘΝΙΚΟ ΣΧΕΔΙΟ ΔΡΑΣΗΣ ΓΙΑ ΤΟΝ ΚΑΡΚΙΝΟ 2011-2015

Πρόσβαση ανασφάλιστων και ευάλωτων κοινωνικών ομάδων στις δημόσιες δομές υγείας:

Με το άρθρο 33 (Υγειονομική κάλυψη ανασφάλιστων και ευάλωτων κοινωνικών ομάδων) του νόμου 4368/21.2.2016 (τεύχος Α' /ΦΕΚ 21) <<Μέτρα για την επιτάχυνση του κυβερνητικού έργου και άλλες διατάξεις>> και την ΚΥΑ Α3(γ)/ΓΠ/οικ.25132/4.4.2016 (τεύχος Β' / ΦΕΚ 908) <<Ρυθμίσεις για τη διασφάλιση της πρόσβασης των ανασφάλιστων στο Δημόσιο Σύστημα Υγείας>> θεσπίζεται για πρώτη φορά το δικαίωμα ελεύθερης πρόσβασης σε όλες τις Δημόσιες Δομές Υγείας για την παροχή νοσηλευτικής και ιατροφαρμακευτικής περίθαλψης σε ανασφάλιστους και σε ευάλωτες κοινωνικές ομάδες.

Πηγή: Υπουργείο Υγείας & Κοινωνικής Αλληλεγγύης

<http://www.moh.gov.gr/articles/health/anaptyksh-monadwn-ygeias/3999-pr>



ΥΠΟΥΡΓΕΙΟ ΕΣΩΤΕΡΙΚΩΝ ΚΑΙ
ΔΙΟΙΚΗΤΙΚΗΣ ΑΝΑΣΥΓΚΡΟΤΗΣΗΣ



ΓΕΝΙΚΗ ΓΡΑΜΜΑΤΕΙΑ
ΙΣΟΤΗΤΑΣ ΤΩΝ ΦΥΛΩΝ

Οι πηγές που χρησιμοποιήθηκαν για την άντληση των στοιχείων είναι η Ελληνική Στατιστική Αρχή, το Υπουργείο Υγείας και Κοινωνικής Αλληλεγγύης και η Γενική Γραμματεία Δημόσιας Υγείας.

Το **paratiritirio.isotita.gr** είναι ο διαδικτυακός κόμβος της Γενικής Γραμματείας Ισότητας των Φύλων (Γ.Γ.Ι.Φ.). για τη συλλογή, ανάλυση, επεξεργασία και διάχυση στατιστικών δεδομένων και δεικτών που σχετίζονται με τις πολιτικές ισότητας των δύο φύλων.

Σκοπός του είναι η αποτύπωση των έμφυλων διαφοροποιήσεων σε 12 βασικά πεδία πολιτικής και η παρακολούθηση των τάσεων, εξελίξεων στην Ελλάδα σε βάθος χρόνου. Περιλαμβάνει 82 δείκτες φύλου που είτε έχουν υιοθετηθεί σε επίπεδο Ευρωπαϊκής Ένωσης με βάση την Πλατφόρμα Δράσης του Πεκίνου, είτε σχετίζονται με ειδικότερες εθνικές προτεραιότητες. Οι δείκτες συνοδεύονται από τα μεταδεδομένα, καθώς και από έγγραφα που αφορούν σε συναφείς εκθέσεις και μελέτες.

Paratiritirio.isotita.gr

e-mail: paratiritirio@isotita.gr